



Union Régionale des centres  
Sociaux et Socioculturels  
de Bourgogne



## Les Centres Sociaux, Acteurs du développement local



Réseau Fédéral  
des Centres Sociaux  
de Franche-Comté

# BOURGOGNE / FRANCHE-COMTE



Les jardins partagés

- 147 Structures de proximité pour accompagner les initiatives des habitants
- 4 Axes de partenariat avec les politiques régionales
- 1 Organisation Fédérale Bourgogne / Franche-Comté

### Union Régionale des Centres Sociaux de Bourgogne

Maison des Associations  
2, rue des Corroyeurs – Boite MM1  
21000 DIJON  
Tél : 03 80 54 05 92 / 06 45 30 28 11  
urcsbourgogne@gmail.com

### Réseau Fédéral des Centres Sociaux de Franche-Comté

Centre Social Bavans  
41 Grande Rue - 25550 BAVANS  
Tél : 03 81 92 64 25  
rfcs.franchecomte@gmail.com

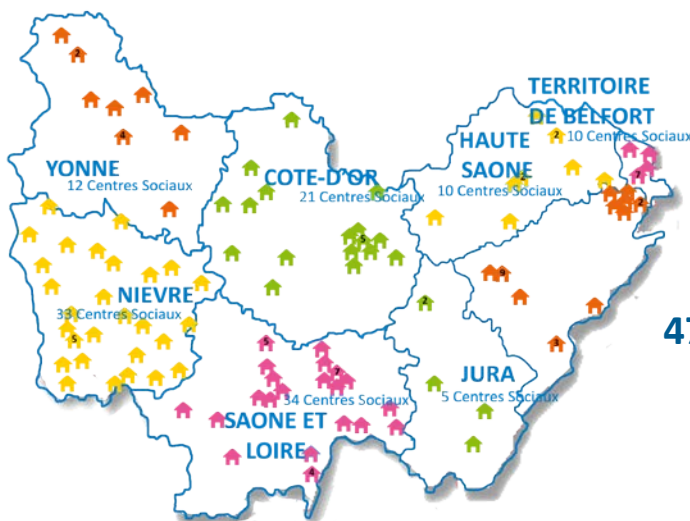


BOURGOGNE / FRANCHE-COMTE

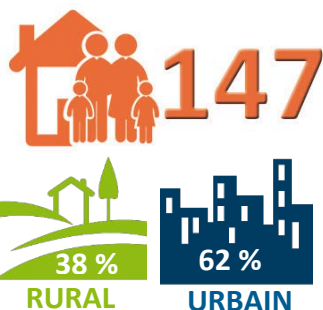
# 147

## Structures de proximité pour accompagner les initiatives des habitants

100 Centres Sociaux en Bourgogne



47 Centres Sociaux en Franche-Comté



Mode de gestion des 147 Centres Sociaux en Bourgogne/Franche-Comté



Jean Bénévole

« La maison de tous les habitants »

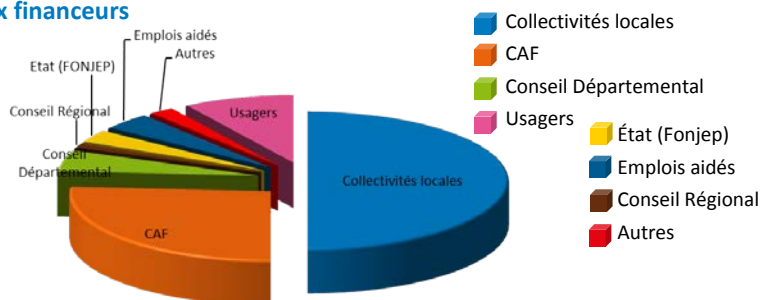
« Comment définir un Centre Social pour quelqu'un qui ne connaît pas cette structure ? On pourrait parler de la « palette » d'activités et de services à la personne offerts par le centre, qui trouve logiquement un écho apprécié auprès des habitants. On pourrait aussi parler de lieu de convivialité ouvert à tous : enfants, parents, adultes, jeunes ou moins jeunes. Bref, dire que c'est la maison de tous les habitants qui ont envie de faire vivre leur région par leurs idées, leurs envies, leurs projets. Alors pourquoi le mot social ? Parce qu'on peut tout aussi bien « Faire du social », « créer du lien social », « tissu social », c'est le même mot dans chaque expression. Mais le mieux c'est encore de venir découvrir in situ un Centre Social, il y aura sûrement quelqu'un pour vous faire visiter et peut-être même vous offrir un café ! »

### Données nationales : Mode de calcul basé sur les données SENACS 2015

(Système d'Échanges National des Centres Sociaux) :

Enquête réalisée auprès de 1 282 Centres Sociaux

#### Principaux financeurs



Moyenne nationale par Centre Social



Soit 17 EPT



d'activités



Associés à l'instance de Pilotage

# 4

## Axes de partenariat avec les politiques régionales

Afin d'optimiser l'impact des actions portées par le futur Conseil Régional Bourgogne Franche-Comté, nous proposons d'adopter la démarche de développement social local.

Les Centres Sociaux et Socioculturels et leur mouvement fédéral proposent, au quotidien, des actions et des services développant la participation des habitants. Ces actions visent à créer des dynamiques sociales durables, des initiatives citoyennes, prenant en compte la globalité des individus.

À côté du développement économique, les démarches participatives proposées par ce réseau d'acteurs ont permis des partenariats avec certains conseils régionaux en lien avec les 4 missions suivantes :

### Développement et aménagement du territoire

À partir d'un agrément délivré par la CAF, soumis à renouvellement régulier, les Centres Sociaux établissent un diagnostic de territoire partagé avec les partenaires locaux en incluant la participation des habitants.

Ainsi au cœur des réalités de terrain, ils développent une véritable connaissance pour alimenter un projet de territoire en s'engageant avec les habitants sur des questions d'intérêt général.

### Développement économique et de l'emploi

Les Centres Sociaux sont des structures d'emploi insérées dans l'économie sociale et solidaire.

Ils participent activement à l'attractivité du territoire par la qualité et la diversité des activités et des services.

Les Centres Sociaux visent à trouver des solutions de proximité aux besoins des habitants (mobilité, logement, santé, emploi....).

### Enseignement supérieur et formation professionnelle

Reconnus dans l'éducation populaire et engagés dans les actions autour de la jeunesse, les Centres Sociaux interviennent dans les domaines complémentaires à l'enseignement (accompagnement scolaire, pratiques artistiques culturelles et sportives, conduite de projets collectifs).

Acteurs de la formation professionnelle et de la formation tout au long de la vie avec l'implication des bénévoles, l'Union Régionale développe des programmes de formation adaptés au développement social local.

### Développement culturel

Par son initiation aux pratiques culturelles et artistiques régulières, les Centres Sociaux déploient un outil au service des dynamiques de développement local.

Ils encouragent l'accessibilité aux lieux de diffusion culturelle en facilitant l'expression de tous dans un espace de proximité à finalité sociale.

#### Ce que nous proposons

Faciliter les démarches participatives pour contribuer à des dynamiques de développement durable en lien avec les projets de territoire des collectivités locales et intercommunales.

#### Ce que nous proposons

Participer à la consolidation du modèle économique associatif pour maintenir l'emploi en proposant des conventions multi partenariales.

#### Ce que nous proposons

Participer à la dynamique de formation professionnelle sur les métiers de l'animation et du sanitaire et social. Développer la formation des bénévoles.

#### Ce que nous proposons

Participer à l'action culturelle régionale par le déploiement des pratiques amateurs. Renforcer l'accessibilité à la culture notamment pour les publics fragilisés.

# 1 Nouvelle organisation Régionale Fédérale Bourgogne/Franche-Comté à construire

Structures ancrées au cœur de la vie quotidienne, les Centres Sociaux et Socioculturels favorisent l'émergence de projets de développement social, d'éducation populaire et d'économie solidaire menés par les habitants et contribuent à l'éducation, à l'apprentissage de la citoyenneté, à la promotion sociale.

L'Union Régionale des Centres Sociaux et Socioculturels de Bourgogne et le Réseau Fédéral des Centres Sociaux de Franche-Comté ont pour mission d'élaborer et mettre en œuvre des orientations et des stratégies communes dans les domaines de compétences des politiques et organismes régionaux.

## UNION RÉGIONALE DE BOURGOGNE

### ■ Historique

L'Union Régionale a été fondée en 2002 pour représenter les Fédérations départementales et les Centres Sociaux auprès des organismes régionaux.

L'Union Régionale regroupe 100 équipements et 2 Fédérations départementales, gérés par des associations, des villes, des syndicats intercommunaux ou les Caisses d'Allocations Familiales. Quel que soit son mode de gestion, qu'il soit implanté dans un quartier ou dans un canton rural, le Centre Social est par excellence le lieu d'animation de la vie sociale.

### ■ Reconnaissance

L'Union Régionale des Centres Sociaux et Socioculturels de Bourgogne est membre du CRAJEP, coordination de 17 fédérations régionales représentatives des associations de jeunesse et d'éducation populaire de la Bourgogne.

La reconnaissance du Conseil régional via le CRAJEP se traduit par un financement par convention au titre de l'ESS intitulé « tête de réseau », des financements spécifiques pour des actions « innovantes » ou pour des formations de bénévoles.

### ■ Les Partenariats :

#### ✓ La CARSAT Bourgogne Franche-Comté

Ce partenariat a pour objet la prévention de la perte d'autonomie, territoires et solidarités entre les âges.

Les Centres sociaux identifient de plus en plus la question des personnes âgées dans leur projet d'animation globale. Ce constat s'articule avec l'évolution démographique, les enjeux liés à la santé et les politiques de développement des territoires.

#### ✓ La MSA Bourgogne

Ce partenariat a permis d'impulser la mise en place d'une politique régionale en direction des Centres Sociaux ruraux sur l'ensemble du territoire de la MSA Bourgogne.

Les relations s'appuient sur des valeurs fondamentales telles que la solidarité, la promotion et l'autonomie des personnes, la démocratie participative. Cela permet de contribuer à une action sociale de proximité, de promouvoir la place du développement social territorial et des actions et services conçus selon cette démarche.

## RESEAU FEDERAL FRANCHE-COMTE

### ■ Historique

Depuis 2008, plusieurs administrateurs et responsables de centres sociaux et socioculturels franc-comtois travaillent à la construction du Réseau Fédéral des Centres Sociaux de Franche-Comté.

Cette union est née de la volonté de faire émerger une coopération permettant d'accompagner les politiques publiques et les dispositifs qui en découlent, au bénéfice des habitants de nos territoires.

### ■ Des ambitions partagées

- ✓ Réaffirmer la défense des droits fondamentaux : dignité, liberté, égalité, solidarité, citoyenneté, justice ;
- ✓ Conforter l'autonomie des centres sociaux ;
- ✓ Valoriser le projet centre social pour le faire connaître et reconnaître des partenaires institutionnels ;
- ✓ Développer des projets, en étant force de propositions.

### ■ Et des objectifs communs

- ✓ Asseoir une légitimité et une reconnaissance auprès des instances et des élus ;
- ✓ Être un réseau d'appui et de solidarité ;
- ✓ Partager nos expériences,
- ✓ Accompagner à la qualification des acteurs des centres sociaux.

Forte de cette volonté de participer à la définition des réponses aux problématiques sociales, le Réseau Fédéral des Centres Sociaux de Franche-Comté affirme son engagement d'agir au plus près des besoins, en mettant en place des partenariats efficaces et respectueux des missions de chacun.

## Union Régionale des Centres Sociaux de Bourgogne

Président : Frédéric MESTRE



Fédération de la Côte-d'Or

Président : Jean Michel PIERRET

Députée Fédérale : Florence MIELLE

Fédération de la Nièvre

Président : Michel DE JOIE

Député Fédéral : Jean Paul FALLET

Député Adjoint : Dominique OVIDE

## Réseau Fédéral des Centres Sociaux de Franche-Comté



Président : Jean Luc HAVEZ

Contact : Centre Social Bavans